

ПРВИ РЕЗУЛТАТИ САВРЕМЕНИХ ИСТРАЖИВАЊА ОРНИТОФАУНЕ СРЕДЊЕБОСАНСКЕ ПЛАНИНЕ ОЗРЕН

Д. Котрошан, С. Обратил, Б. Гашић

Земаљски музеј Босне и Херцеговине, Змаја од Босне 3, 71000 Сарајево
Музеј Републике Српске, Ђуре Даничића 1, 78000 Бања Лука

Abstract

KOTROŠAN, D., S. OBRATIL, B. GAŠIĆ: FIRST RESULTS OF CONTEMPORARY RESEARCH ON ORNITHOFAUNA OF CENTRAL BOSNIAN MOUNTAIN OZREN. *Skup 2: 125-142.* [3 Zmaja od Bosne Street, 71000 Sarajevo; Republic of Srpska Museum, 1 Djure Danicica Street, 78000 Banja Luka].

Ornithological researches of Central Bosnian Mountain Ozren, performed in a more organised way, were only conducted in the period between 1888 and 1920. During those researches, conducted by Otmar Reiser, curator at the National Museum, 47 bird species were registered. In the period from 1964 to 2004 Ozren ornithofauna was sporadically researched by Svjetoslav Obratil, but the results of those researches have not yet been published. Contemporary research, conducted in the period November 2004-June 2005 encompassed south-western part of Ozren. In this research 80 bird species were positively registered, while for 3 more species verbal statements indicate on their inhabiting of the researched area. The first finding of Calandra Lark (*Melanocorypha calandra*) in Bosnia and Herzegovina is specially interesting (registered on 11 June 2005 by B. Gašić, on south-eastern side of Crepoljsko brdo). Among other observations, registering of Golden Eagle (*Aquila chrysaetos*), Honey Buzzard (*Pernis apivorus*), Red-footed Falcon (*Falco vespertinus*), Hazel Grouse (*Tetrates bonasia*), Ring Ouzel (*Turdus torquatus*), and Fildfare (*Turdus pilaris*) can be pointed out. Compared to the data obtained by the end of 19 and beginning of 20 centuries, certain changes in the ornithofauna composition were registered in the mentioned area. These changes relate in the first place to the absence of big birds of prey, which became extinct over the last 100 years also in other areas of Bosnia and Herzegovina (e.g. *Gypaetus barbatus*, *Gyps fulvus*).

Key words: Ozren, ornithofauna, *Melanocorypha calandra*, first finding

Сажетак

Орнитолошка проучавања средњобосанске планине Озрен досада су организованије вршена једино у периоду од 1888. до 1920. године. Током споменутих истраживања, која је обавио кустос Земаљског музеја Отмар Реисер, регистровано је 47 врста птица. У периоду од 1964. до 2004. године, орнитофауну Озрена повремено је проучавао Свјетослав Обратил, али резултати датих истраживања до данас нису објављени. Савремена истраживања, вршена у периоду новембар 2004-јуни 2005. године, обухватила су југозападни дио Озрена. Током ових истраживања поуздано је регистровано 80 врста птица, док за још 3 врсте постоје усмена казивања да насељавају истраживано подручје. Својим значајем посебно се истиче први налаз велике шеве (*Melanocorypha calandra*) за Босну и Херцеговину (регистровао је Б. Гашић 11.06.2005. на југоисточној страни Црепољског брда). Од осталих запажања издвајају се регистрације сурог орла (*Aquila chrysaetos*), шакања осаша (*Pernis apivorus*), сиве вјетрушке (*Falco vespertinus*), љештарке (*Tetrates bonasia*), планинског коса (*Turdus torquatus*) и дрозда бравењака (*Turdus pilaris*). У односу на податке с краја 19. и почетка 20. вијека констатоване су одређене промене у саставу орнитофауне споменутог подручја. Промене се, прије свега, односе на изостанак крупних грабљивица, које су у последњих 100-ак година изумрле и са других подручја Босне и Херцеговине (нпр. *Gypaetus barbatus*, *Gyps fulvus*).

Кључне ријечи: Озрен, орнитофауна, нова истраживања, *Malanocorypha calandra*, први налаз

УВОД

Приступ истраживању фауне птица појединих планинских подручја (нпр. Игман, Бјелашница, Јахорина, Мајевица, Коњух и др.) у Босни и Херцеговини, углавном је био несистематичан и базиран на повременим орнитолошким излетима. С друге стране, већина података за наведена подручја датира с краја 19. и почетка 20. вијека. Једно од таквих подручја је средњобосанска планина Озрен.

Прва и досада једина "систематичнија" истраживања орнитофауне Озрена обавио је кустос Земаљског музеја у Сарајеву Отмар Реисер. Реисер је истраживао орнитофауну Озрена, у периоду од 1888. до 1920. године. У току споменутих орнитолошких истраживања регистровано је укупно 47 врста (Reiser, 1939; Obratil, 1966, 1967, 1972, 1974, 1976, 1977).

У периоду од 1964. године до 2004. године, фауну птица Озрена повремено је проучавао Свјетослав Обратил. Међутим, резултати датих истраживања никада нису објављени. У односу на дотада познате податке у току 40 годишњих истраживања, Обратил је региостровао још 24 врсте (Обратил, pers.comm.). Стога се може рећи да је до 2004. године на планини Озрен регистрована укупно 71 врста.

Савремена орнитолошка истраживања обухваћена су пилот студијом, која је реализирана у склопу пројекта "*Развој државног система за мониторинг околиша у Босни и Херцеговини*" (Prospect C&S, 2005). Резултати датих истраживања презентирани су у овом раду.

МАТЕРИЈАЛ И МЕТОДИКА

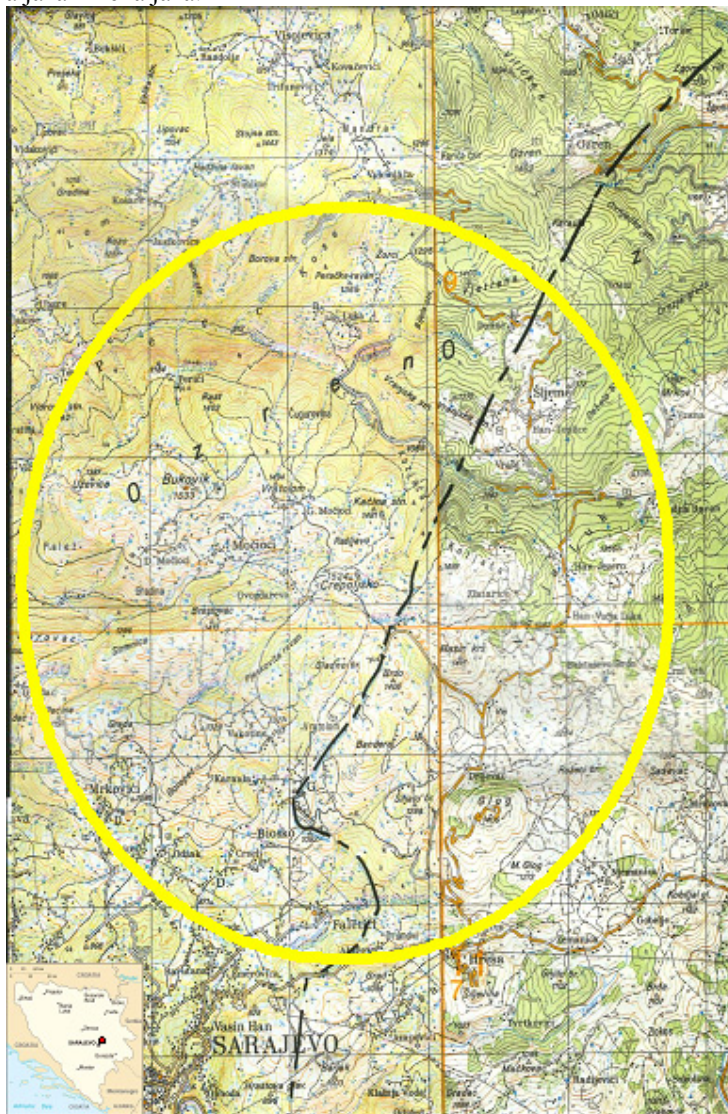
Савремена истраживања орнитофауне планине Озрен вршена су у периоду од 27. 10. 2004. до 15. 06. 2005. године. Теренски изласци једино су изостали током фебруара 2005., када је због високог сњежног покривача било онемогућен прилаз истраживаном подручју. Истраживања су обухватила самосталне и заједничке теренске изласке. Укупно је урађено 16 заједничких и 53 самостална једнодневна изласка.

Унутар истраживаног подручја Озрена, интезивнијим проучавањима обухваћено је подручје на потезима Барице-Чављак, Црепољско-Буковик-Скакавац и шире подручје Вучје Луке (Дебело брдо-Врањске стијене-Бандера-Шиљато брдо-Дрљевац-Хан језеро-Бабин поток), док је у мањем обиму истражено подручје на потезу Фалетићи-извор Мошћанице-Хреша. На споменутом подручју, већа пажња је посвећена шумским и ливадским екосистемима, док су антропогени екосистеми обрађени у мањој мјери. Истраживања су вршена прилагођеном методом праволинијског трансекта. Дужина једног трансекта била је ограничена временским трајањем до једног сата хода, односно дужином до 5 километара.

Детерминација птица је вршена непосредним посматрањем помоћу двогледа, увећања 7x21, 8x50, 10x50, 12x40 и 20x60. Приликом посматрања обухваћено је видно поље од 100 до 200 метара са сваке стране, што је омогућило објективну и тачну детерминацију птица. Поред непосредног посматрања, при детерминацији су кориштени и гласовни карактери (гласање) птица. За потребе анализе гњездарица, посебна пажња је посвећена понашању птица (ношење грађе за гнијезда и сл.). Истовремено је биљежено свако уочено гнијездо.

Током посматрања, праћена је бројност и друштвеност птица. Бројност великих јата је одређивана апроксимативно (нпр. 100-200 јединки), док је за мање скупине

констатован тачан број. За социјабилност су коришене ознаке: појединачни примјерци, парови, мања јата и већа јата.



Сл. 1. Карта истраживаног подручја

Основни подаци о истраживаном подручју

Истраживано подручје, географски ограничено координатама између 43° и 44° сјеверне географске ширине и 18° и 19° источне географске дужине, представља југозападни дио средњобосанске планине Озрен, која чини саставну цјелину унутар континенталних Динарида. У ширем смислу, споменути простор је смјештен у источном дијелу Централне Босне, сјеверно и сјевероисточно од Сарајевско-зеничког базена и Сарајевске котлине. Због своје близине и непосредне повезаности падинских дијелова са Сарајевом, у литератури се често означава и као "сарајевски Озрен".



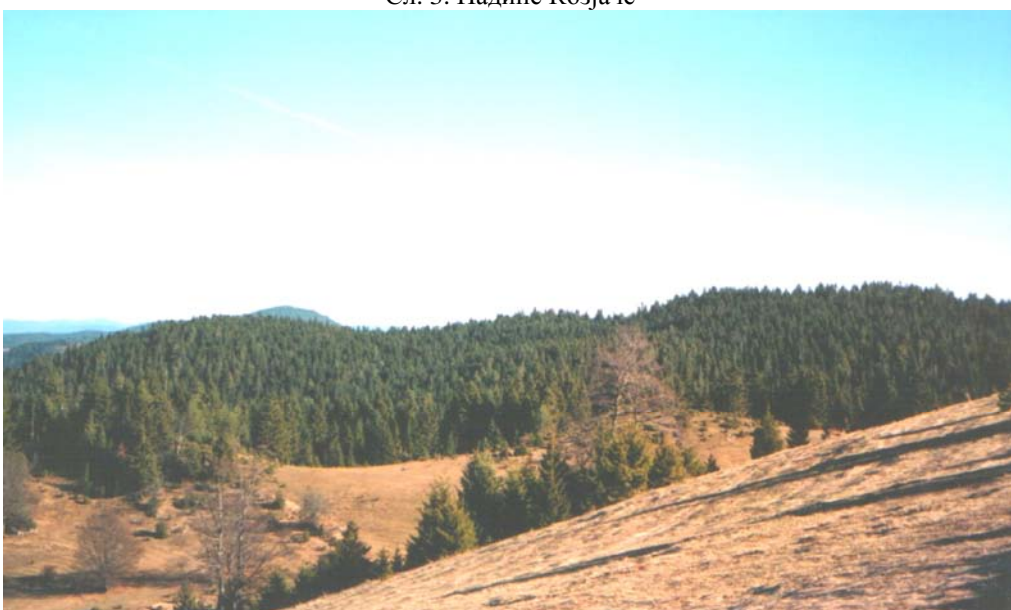
Сл. 2. Врх Црепољско (1525 м)

Подручје Озрена одликује се високим степеном разноликости у погледу орографије, хидрологије и климе. У орографском погледу, на подручју Озрена, забиљежени су бројни врхови, долине, кањони, клисуре, усјечи и вртаче. Равних терена је веома мало. Унутар истраживаног дијела Озрена највиши врх је Буковик (1532 м), затим Црепољско брдо (1525 м), који са Козјачом (1500 м) представља једну цјелину. Геолошки гледано, доминирају формације доњег и средњег тријаса, док су дјелимично присутне креда и јура, те миоцен и квартар. На истраженом дијелу доминирају аутоморфна тла, која покривају веће површине у односу на хидроморфна тла. У хидролошком погледу, водотоци Озрена припадају Посавском сливу. Својим значајем посебно се истиче водопад Скакавац, висине 98 метара (Redžić et al., 2001). Климатски посматрано, подручје Озрена углавном припада континенталној клими, са снажним утицајем одређених варијанти планинске климе. Поред тога, усљед специфичног положаја, на јужним падинама је присутан утицај субмедитеранске климе. Такођер, у кањонима појединих водотока су забиљежене температурне инверзије (Milosavljević, 1963).

Сходно споменутих разноликостима у погледу климе, орографије и хидрологије, на подручју Озрена је констатован је и висок степен флористичко-вегетацијског диверзитета. Горња граница, до које се спушта зона смрчевих шума, налази се у горском појасу (1200-1300 м), у којем су развијене и термофилно-мезофилне заједнице ливада и пашњака. У монتانом-брдском појасу, на нижим положајима, налази се појас лишчарско-листопадних шума различитог степена деградације. Усљед дуготрајног дјеловања антропогеног фактора на шумске екосистеме, значајно су заступљени и проградационо-деградацијски стадији, најчешће типа *Juniperetum*-а.



Сл. 3. Падине Козјаче



Сл. 4. Шуме и ливаде на подручју Црепољског

Мјестимично су заступљене културе црног и бијелог бора на деградираним површинама, док су фрагментирано присутни и други типови примарне вегетације (нпр. вегетација пукотина стијена, сипара и др.). У горском појасу су смјештена сеоска насеља (нпр. Мочиоци, падине Црепољског), неурбанизирана, са врло мало обрадивих површина. Основу пољопривредне дјелатности представља екстензивно сточарство. У посљератном периоду забиљежен је знатан број напуштених домаћинстава, особито на подручју Барица и Чављака. Наведена подручја уједно престављају и врло посјеђена излетишта, док су преостала излетишта (Црепољско, Скававац и Буковик), због ратним

дејствима уништене инфраструктуре, нешто мање посјеђена. С друге стране, само су доње падине Озрена (дио према Сарајеву-Фалетићи, Нахорево) и дијелови према Палама, знатније насељени (Prospect C&S, 2005; Redžić et al., 2001).



Сл. 5. Шуме и ливаде на подручју Скакавца

РЕЗУЛТАТИ

Током истраживања која су обухватила период октобар 2004-јуни 2005. године, поуздано је регистровано присуство 80. врста.

Преглед орнитофауне регистроване у периоду 2004-2005

1. *Anas platyrhynchos* L.

Забележен је само један пар (03.05.2005) на великој локви званој “Језеро” у Хан језеру.

2. *Circus aeruginosus* (L.)

Један млади мужјак уочен је 29.05.2005. изнад Хасиног крша. Пошто је уочен изнад станишта неуобичјеног за ову врсту, вјероватно се ради о лутању у потрази за властитом територијом.

3. *Circus pygargus* (L.)

Регистрован је само један мужјак (01.05.2005) изнад Чаира.

4. *Accipiter nisus* (L.)

Један пар је уочен 29.05.2005. изнад Козјаче.

5. *Accipiter gentilis* (L.)

Присуство ове врсте констатовано је изнад травнатих станишта и станишта прелазног типа.

6. *Buteo buteo* (L.)

Једна од најчешће регистрованих грабљивица. Углавном је уочаван приликом прелета и кружења изнад шума, ливада и камењара. Пошто је са сигурношћу регистрован један пар, претпоставља се да ова врста гнијезди на подручју Озрена.

7. *Buteo lagopus* (Pontopp.)

Регистрован је само једаном (10.12.2004.) изнад ливада код врха Црепољско.

8. *Pernis apivorus* (L.)

Уочен је један примјерак у прелету 28.05.2005. у близини села Горњи Мочиоци.

9. *Aquila chrysaetos* (L.)

Уочен је у неколико наврата како прелијеће изнад ширег истраживаног подручја. Један пар је регистрован 28.05.2005. у прелету на потезу Скакавац-Вучја Лука, па се претпоставља да би могао гнијездити на подручју Врањских стијена.

10. *Falco subbuteo* L.

Доста често је примјећиван, нарочито у вечерњим сатима, како прелијеће изнад отворених травнатих и стјеновитих станишта.

11. *Falco tinnunculus* L.

Једна од чешће уочених грабљивица. Гнијежђење је констатовано на подручју Нахорева (сл. 6), али се претпоставља да би још најмање 2 пара могла гнијездити на истраживаном подручју.

12. *Falco vespertinus* L.

У периоду 01-03.05.2005., три пута је регистрован један мужјак изнад отворених травнатих станишта и смрчево-јелове шуме на Козјачи.



Сл. 6. Гнијездо вјетруше (*Falco tinnunculus*) на локалитету Нахорево

13. *Tretates bonasia* (Keys & Blas.)

Регистрована је 30.04. и 01.05.2005. у Козјачи.

14. *Gallinago media* (Latl.)

Регистрована је у два наврата 03.05.2005. на отвореним травнатим стаништима у близини Црепољског брда (ливаде зване Чаире).

15. *Columba livia* L.

Сви уочени примјерци припадају форми *domestica*, а регистровани су у и око већих насеља. Процењује се да на подручју Дрљеваца гнијезди 3-4 пара.

16. *Columba oenas* L.

Регистрован је један примјерак 12.06.2005. на подручју Буковика.

17. *Columba palumbus* L.

Иако није бројан, уочен је у свим типовима шумских станишта. На основу понашања птица, може се претпоставити да гнијезде на истраживаном подручју.

18. *Cuculus canorus* L.

Веома честа врста у свим типовима станишта, осим чисто каменитих. Регистрована је на цијелом истраживаном подручју од Барица до Скакавца и Вучје Луке.

19. *Apus apus* (L.)

У раним јутарњима сатима посматране су изнад гребена Црепољског (2-3 пара).

20. *Upupa epops* L.

Ријетко уочена врста. Двије јединке су регистроване у листопадној шуми и воћњацима на Црепољском, док је једна јединка забиљежена у листопадној шуми на Барицама.

21. *Dryocopus martius* (L.)

На основу гласања регистрована на Козјачи 02.05.2005., док су трагови активности при исхрани (разваљени и избушени пањеви) налажени и на другим подручјима.

22. *Picus canus* Gmel.

Регистрована је свега у два наврата (03. и 21.05.2005), али се претпоставља да гнијезди на истраживаном подручју

23. *Dendrocopos major* (L.)

Иако је ријетко уочавана, гнијежђење (2 гнијезда) ове врсте је потврђено у Дрљевцу и Хан Вучјој Луци.

24. *Jynx torquilla* L.

Уочена је у листопадним шумама, а гласање је забиљежено у смрчево-јеловој шуми (Вучја Лука).

25. *Melanoporypha calandra* (L.)

Бранислав Гашић је, у присуству Слободанке Ристић-Гашић, 11.06.2005., на југоисточној страни Црепољско брда (пашњак Чаире), регистровао једну јединку. Птица је посматрана на травнатој површини, с које се прије тога отопио снијег. Ово је први званични налаз дате врсте у Босни и Херцеговини.

26. *Lullula arborea* (L.)

Бројна и честа врста на ливадама и пашњацима. Процјењује се да на Чаирама гнијезди око 4-6 парова.

27. *Alauda arvensis* L.

Веома честа и бројна врста на ливадама и пашњацима. На Чаирама уочено 8-10 парова.

28. *Delichon urbica* (L.)

Мања јата су регистрована у јутарњим сатима како прелијећу гребен Црепољског.

29. *Hirundo rustica* L.

Забиљежена су мања јата у прелету изнад гребена Црепољског.

30. *Anthus trivialis* (L.)

Често уочљива и бројна уз рубове смрчевих шума.

31. *Motacilla alba* L.

Редовна у близини људских насеља и отвореним стаништима. Гнијежђење констатовано у близини дома Црепољско.

32. *Motacilla cinerea* Tust.

Регистрована само једанпут (03.06.2005), у близини поточића код срушеног дома Скакавац.

33. *Prunella modularis* (L.)

Углавном је регистрована у смрчево-јеловим шумама, али је има и у мјешовитим, претежно листопадним шумама, шумарцима и луговима на већим надморским висинама.

34. *Erithacus rubecula* L.

Често регистрован у четинарским шумама, али и у другим типовима шума.

35. *Saxicola torquata* (L.)
Регистрована само једном, 03. 05. 2005., на ливади источно од Решљева.
36. *Saxicola rubetra* (L.)
Ријетко регистрована врста, и то углавном на пашњацима Чаире.
37. *Phoenicurus ochruros* (Gmel.)
Дата врста је углавном регистрована у антропогеним стаништима, док је супротно очекиваном врло ријетка у својим природним стјеновитим и кршевитим стаништима.
38. *Phoenicurus phoenicurus* (L.)
Изузетно ријетка врста на истраживаном подручју. Поуздано су регистрована два пара у Хан Вучјој Луци.
39. *Oenanthe oenanthe* (L.)
Опћенито гледано није честа врста на истраживаном подручју. Нешто бројнија је у сухим камењарско-травнатим стаништима на подручју Дрљеваца.
40. *Monticola saxatilis* (L.)
Регистрована је у неколико наврата на локалитетима Горњи Мочиоци, пашњаци Чаире, и у близини ловачког дома «Црепољско».
41. *Turdus merula* L.
Најбројнија и најчешће уочавана врста. Регистрована је у свим типовима станишта на цијелом истраживаном подручју.
42. *Turdus torquatus* L.
Неочекивано бројна на истраживаном подручју. Забиљежена на рубовима четинарских и мјешовитих шума, те у стаништима прелазног типа. Процјењује се да на споменутом подручју гнијезди 4-5 парова.
43. *Turdus pilaris* L.
Већа јата су регистрована у периоду новембар 2004-јануар 2005., на отвореним стаништима у подручју Хреше и Црепољског. Највеће уочено јато бројало је 300-400 јединки.
44. *Turdus philomelos* Gmel.
Врло бројна врста у свим типовима шума, док је у мањем броју регистрована у близини насеља.
45. *Turdus viscivorus* L.
Врло бројна врста у свим типовима станишта, док је у другим типовима станишта регистрована у мањем броју.
46. *Hippolais icterina* (Viell.)
Регистрован је само један мужјак, 23.05.2005., на локалитету испод Марковића брда.
47. *Sylvia communis* Lath.
Регистрована је у грмовима уз рубове шума, те у стаништима пелазног типа (камењари повезани са ливадама гдје има грмова).
48. *Sylvia curruca* (L.)
Углавном је регистрована у грмовима уз рубове шума и у стаништима повезаним са кршевима и пашњацима.
49. *Sylvia atricapilla* (L.)
Такођер, заузима спрат грмља у стаништима прелазног типа, али залази много дубље и у све типове шума. Прилично бројна у листопадним шумама и луговима.
50. *Phylloscopus collybita* (Viell.)
Често регистрована врста у свим типовима шума, те у стаништима прелазног типа с појединачним дрветима.
51. *Regulus regulus* (L.)
Регистрован у четинарским шумама.

52. *Regulus ignicapillus* (Temm.)

Регистрован у свим типовима четинарских шума.

53. *Aegithalos caudatus* (L.)

Забилежена само једанпут, 27. 05. 2005., на локалитету Дрљеваца у станишту прелазног типа са много воћки и листопадног дрвећа. Вјероватно се гнијезди, јер су уочени примјерци носили храну у кљуноу.

54. *Parus cristatus* L.

Регистрована је у свим типовима шума гдје има четинарског дрвећа, те у додирним стаништима прелазног типа.

55. *Parus palustris* L.

Врло ријетко регистрована врста и то углавном у листопадним шумарцима.

56. *Parus montanus* Bald.

Иако није често уочавана, забилежена је у свим типовима шума (осим борових). Гнијежђење је констатирано у четинарским шумама на Скакавцу (сл.7), те у каменитим стаништима на Хасином Кршу.



Сл. 7. Гнијездо планинске сјенице (*Parus montanus*) у дрвету смрчево-јелове шуме на Скакавцу

57. *Parus lugubris* Temm.

Појединачни примјерци и парови су посматрани у дрворедима, воћњацима и прелазним стаништима, која су везана уз топлије листопадне шумарке, на потезу од Хан Вучје Луке до Дрљеваца.

58. *Parus ater* L.

Честа и бројна птица у црногоричним и претежно црногоричним шумама, гдје је забилежена и на гнијежђењу. Такођер, регистрована је и у другим типовима станишта у којима има грмља или дрвећа.

59. *Parus major* L.

Најчешћа врста сјенице, регистрована у свим типовима станишта гдје има грмља и дрвећа. Гнијежђење констатовано на Чављаку, али се претпоставља да гнијезди и на другим дијеловима истраживаног подручја.

60. *Parus coeruleus* L.

Регистрована само једанпут (10.12.2004.) на Црепољском.

61. *Sitta europaea* L.

Изнанађујуће ријетко уочавана врста, али потврђена гњездарица на Озрену (посматрана породица са младима). Регистрована је у четинарској шуми и мјешовито четинарско-листопадним шумама.

62. *Certhia familiaris* L.

Често регистрована врста у свим типовима шума.

63. *Troglodytes troglodytes* (L.)

Дата врста регистрована је у смрчево-јеловим шумама, али је с обзиром на повољне услове станишта изнанађујуће ријетко запажана.

64. *Lanius collurio* L.

Врло чест и бројан на стаништима гдје има грмља и раштрканог дрвећа. Гнијежђење потврђено на подручју Чављака, али засигурно гнијезди и на другим локалитетима Озрена.

65. *Nucifraga caryocatactes* (L.)

Доста честа птица. Регистровани су појединачни примјерци и парови у свим стаништима гдје има појединачног четинарског дрвећа.

66. *Garrulus glandarius* (L.)

Честа врста регистрована у свим типовима станишта.

67. *Pica pica* (L.)

Обична врста у и око насеља гдје су пронађена и гнијезда. Регистрована је и изван насеља (нпр. уочена 05.11.2004 је како стоји на импровизираном контејнеру у близини порушеног дома Скакавац уз руб смрчево-јелове шуме).

68. *Corvus corone cornix* L.

Обична врста, у и око насеља, гдје су пронађена и гнијезда.

69. *Corvus corax* L.

Редовно регистрован у прелету изнад ширег истраживаног подручја (од извора Мошћанице до Скакавца).

70. *Sturnus vulgaris* L.

Само је два пута (09. и 10.06.2005) уочена по један (вјероватно исти) примјерак у Вучијој Луци.

71. *Passer domesticus* (L.)

Уочена је једна женка 25.05.2005. у каменитом станишту на локалитету Дрљевац.

72. *Passer montanus* (L.)

Честа врста, у и око насељених мјеста, и у каменитом станишту у Дрљевцу. Вјероватно се гнијезди, јер су уочене јединке како носе материјал за гнијезда.

73. *Fringilla coelebs* L.

Веома честа и релативно бројна врста, у свим типовима станишта гдје има дрвећа.

74. *Serinus serinus* (L.)

Регистровано је неколико парова на четинарском дрвећу или у њиховој непосредној близини на локалитетима Брдо и Црепољско.

75. *Acanthis cannabina* (L.)

Често уочавана у сухим, травнатим и каменитим стаништима. Гнијежђење потврђено у грмљу клеке.

76. *Carduelis chloris* (L.)

Регистрована у неколико наврата, а уочене су и јединке које сакупљају материјал за гнијездо

77. *Pyrrhula pyrrhula* (L.)

Уочена је у више наврата, а препоставља се да и гнијезди на истраживаном подручју (уочавани су парови).

78. *Coccothraustes coccothraustes* (L.)

У неколико наврата је регистрован у прелету између шуме и станишта прелазног типа.

79. *Loxia curvirostra* L.

Регистрован је само један примјерак 20.05.2005., у боровом гају на локалитету Хан Вучје Луке.

80. *Emberiza citrinella* L.

Честа врста, углавном регистрована уз рубове шума и у стаништима прелазног типа.

Поред наведених врста, на основу разговора са локалним становништвом, за још три врсте се може рећи да је врло вјероватно да насељавају подручје Озрена. Ријеч је о сљедећим врстама:

1. *Tetrao urogallus* (L.)

Према исказу становника, једна популација дате врсте насељава подручје Блудне равни..

2. *Perdix perdix* (L.)

У разговору са Милетом Марчетом добијена је информација да је 2003. године, на Чаирама пронађена женка и пет младих јединки.

3. *Otus scops* (L.)

У разговорима са локалним становништвом, добијена је информација да се дата врста може чути и видјети на подручју Хан Вучје Луке и Дрљеваца.

Табела 1. Преглед сезонске дистрибуције орнитофауне на Озрену (2004-2005)

Врста	2004			2005					
	10	11	12	01	02	03	04	05	06
1. <i>Anas platyrhynchos</i>								*	
2. <i>Circus aeruginosus</i>								*	
3. <i>Circus pygargus</i>								*	
4. <i>Accipiter nisus</i>								*	
5. <i>Accipiter gentiles</i>)								*	
6. <i>Buteo buteo</i>							*	*	
7. <i>Buteo lagopus</i>			*						
8. <i>Pernis apivorus</i>								*	
9. <i>Aquila chrysaetos</i>								*	*
10. <i>Falco subbuteo</i>								*	*
11. <i>Falco tinnunculus</i>							*	*	*
12. <i>Falco vespertinus</i>								*	
13. <i>Tetrates bonasia</i>							*	*	
14. <i>Gallinago media</i>								*	
15. <i>Columba livia domestica</i>							*	*	*
16. <i>Columba oenas</i>									*
17. <i>Columba palumbus</i>	*							*	
18. <i>Cuculus canorus</i>							*	*	*
19. <i>Apus apus</i>								*	
20. <i>Upupa epops</i>								*	
21. <i>Dryocopus martius</i>								*	

Врста	2004			2005					
	10	11	12	01	02	03	04	05	06
22. <i>Picus canus</i>								*	
23. <i>Dendrocopus major</i>								*	
24. <i>Jynx torquilla</i>								*	
25. <i>Melanocorypha calandra</i>									*
26. <i>Lullula arborea</i>								*	*
27. <i>Alauda arvensis</i>							*	*	*
28. <i>Delichion urbica</i>								*	*
29. <i>Hirundo rustica</i>							*	*	*
30. <i>Anthus trivialis</i>							*	*	*
31. <i>Motacilla alba</i>						*	*	*	*
32. <i>Motacilla cinerea</i>									*
33. <i>Prunella modularis</i>								*	*
34. <i>Erithacus rubecula</i>							*	*	*
35. <i>Saxicola torquata</i>								*	
36. <i>Saxicola rubetra</i>								*	*
37. <i>Phoenicurus ochruros</i>	*	*					*	*	*
38. <i>Phoenicurus phoenicurus</i>							*	*	
39. <i>Oenanthe oenanthe</i>							*	*	*
40. <i>Monticola saxatilis</i>							*	*	
41. <i>Turdus merula</i>	*					*	*	*	*
42. <i>Turdus torquatus</i>							*	*	*
43. <i>Turdus pilaris</i>		*	*	*					
44. <i>Turdus philomelos</i>		*						*	*
45. <i>Turdus viscivorus</i>		*	*			*	*	*	*
46. <i>Hippolais icterina</i>								*	
47. <i>Sylvia communis</i>								*	
48. <i>Sylvia curruca</i>								*	
49. <i>Sylvia atricapilla</i>								*	*
50. <i>Phylloscopus collybita</i>								*	*
51. <i>Regulus regulus</i>			*	*				*	*
52. <i>Regulus ignicapillus</i>								*	*
53. <i>Aegithalus caudatus</i>								*	
54. <i>Parus cristatus</i>				*				*	
55. <i>Parus palustris</i>		*	*				*	*	
56. <i>Parus montanus</i>								*	*
57. <i>Parus lugubris</i>								*	
58. <i>Parus ater</i>	*	*	*	*			*	*	*
59. <i>Parus major.</i>		*	*	*				*	*
60. <i>Parus coeruleus</i>			*						
61. <i>Sitta europaea</i>								*	*
62. <i>Certhia familiaris</i>								*	
63. <i>Troglodytes troglodytes</i>		*	*					*	*
64. <i>Lanius collurio</i>								*	*

Врста	2004			2005					
	10	11	12	01	02	03	04	05	06
65. <i>Nucifraga caryocatactes</i>	*	*	*	*			*	*	*
66. <i>Garrulus glandarius</i>			*	*		*	*	*	
67. <i>Pica pica</i>	*	*	*			*	*	*	*
68. <i>Covus corone cornix</i>		*					*	*	*
69. <i>Corvus corax</i>	*	*	*	*		*	*	*	*
70. <i>Sturnus vulgaris</i>									*
71. <i>Passer domesticus</i>								*	
72. <i>Passer montanus</i>							*	*	
73. <i>Frigilla coelebs</i>			*			*	*	*	*
74. <i>Serinus serinus</i>			*	*		*	*	*	*
75. <i>Acanthis cannabina</i>							*	*	*
76. <i>Carduelis chloris</i>							*	*	*
77. <i>Pyrrhula pyrrhula</i>			*	*			*	*	*
78. <i>Coccothraustes coccothraustes</i>								*	
79. <i>Loxia curvirostra</i>								*	
80. <i>Emberiza citrinella</i>							*	*	*

Преглед орнитофауне регистроване у периоду 1888-2005

На основу обраде свих познатих података, може се констатовати да је на подручју Озрена, до сада, регистровано 100 врста (таб. 2).

Табела 2. Историјски преглед орнитофауне Озрена

Врста	Аутор(и) /Године/		
	Реисер /1888-1920/	Обратил /1971-1991/	Котрошан, Обратил, Гашић /2004-2005/
1. <i>Anas platyrhynchos</i>			*
2. <i>Neophron percnopterus</i>	*		
3. <i>Gypaetus barbatus</i>	*		
4. <i>Gyps fulvus</i>	*		
5. <i>Circus aeruginosus</i>			*
6. <i>Circus cyaneus</i>	*		
7. <i>Circus pygargus</i>			*
8. <i>Accipiter nisus</i>			*
9. <i>Accipiter gentiles</i>	*	*	*
10. <i>Buteo buteo</i>	*	*	*
11. <i>Buteo lagopus</i>			*
12. <i>Pernis apivorus</i>			*
13. <i>Aquila chrysaetos</i>	*		*
14. <i>Falco peregrinus</i>	*	*	
15. <i>Falco subbuteo</i>			*
16. <i>Falco tinnunculus</i>	*	*	*
17. <i>Falco vespertinus</i>			*
18. <i>Tetrates bonasia</i>	*		*

Врста	Аутор(и) /Године/		
	Реисер /1888-1920/	Обратић /1971-1991/	Котрошан, Обратић, Гашић /2004-2005/
19. <i>Tetrao urogallus</i>	*		*?
20. <i>Perdix perdix</i>	*		*?
21. <i>Alectoris graeca</i>	*		
22. <i>Gallinago media</i>			*
23. <i>Columba livia domestica</i>			*
24. <i>Columba oenas</i>	*		*
25. <i>Columba palumbus</i>	*		*
26. <i>Cuculus canorus</i>	*	*	*
27. <i>Aegolius funereus</i>	*		
28. <i>Otus scops</i>			*?
29. <i>Bubo bubo</i>	*		
30. <i>Apus apus</i>			*
31. <i>Upupa epops</i>			*
32. <i>Dryocopus martius</i>	*		*
33. <i>Picus canus</i>			*
34. <i>Dendrocopus major</i>			*
35. <i>Dendrocopus leucotos</i>	*		
36. <i>Picoides tridactylus</i>	*		
37. <i>Jynx torquilla</i>			*
38. <i>Melanocorypha calandra</i>			*
39. <i>Lullula arborea</i>			*
40. <i>Alauda arvensis</i>		*	*
41. <i>Delichion urbica</i>			*
42. <i>Hirundo rustica</i>			*
43. <i>Anthus trivialis</i>		*	*
44. <i>Motacilla alba</i>		*	*
45. <i>Motacilla cinerea</i>		*	*
46. <i>Prunella modularis</i>	*		*
47. <i>Erithacus rubecula</i>		*	*
48. <i>Saxicola torquata</i>			*
49. <i>Saxicola rubetra</i>			*
50. <i>Phoenicurus ochruros</i>	*	*	*
51. <i>Phoenicurus phoenicurus</i>	*		*
52. <i>Oenanthe oenanthe</i>	*	*	*
53. <i>Monticola saxatilis</i>	*		*
54. <i>Turdus merula</i>		*	*
55. <i>Turdus torquatus</i>		*	*
56. <i>Turdus pilaris</i>		*	*
57. <i>Turdus philomelos</i>	*		*
58. <i>Turdus viscivorus</i>	*	*	*
59. <i>Hippolais icterina</i>			*

Врста	Аутор(и) /Године/		
	Реисер /1888-1920/	Обратил /1971-1991/	Котрошан, Обратил, Гашић /2004-2005/
60. <i>Sylvia communis</i>			*
61. <i>Sylvia curruca</i>	*		*
62. <i>Sylvia atricapilla</i>		*	*
63. <i>Phylloscopus collybita</i>		*	*
64. <i>Regulus regulus</i>	*	*	*
65. <i>Regulus ignicapillus</i>			*
66. <i>Ficedula albicollis</i>	*		
67. <i>Aegithalus caudatus</i>			*
68. <i>Parus cristatus</i>	*		*
69. <i>Parus palustris</i>	*	*	*
70. <i>Parus montanus</i>	*	*	*
71. <i>Parus lugubris</i>	*		*
72. <i>Parus ater</i>	*	*	*
73. <i>Parus major</i>	*		*
74. <i>Parus coeruleus</i>		*	*
75. <i>Sitta europaea</i>			*
76. <i>Tichodroma muraria</i>	*		
77. <i>Certhia familiaris</i>			*
78. <i>Troglodytes troglodytes</i>		*	*
79. <i>Cinclus cinclus</i>		*	
80. <i>Lanius collurio</i>		*	*
81. <i>Nucifraga caryocatactes</i>	*	*	*
82. <i>Garrulus glandarius</i>	*	*	*
83. <i>Pica pica</i>		*	*
84. <i>Covus corone cornix</i>		*	*
85. <i>Corvus monedula</i>		*	
86. <i>Corvus corax</i>	*	*	*
87. <i>Oriolus oriolus</i>	*		
88. <i>Sturnus vulgaris</i>			*
89. <i>Sturnus roseus</i>	*		
90. <i>Passer domesticus</i>		*	*
91. <i>Passer montanus</i>		*	*
92. <i>Frigilla coelebs</i>		*	*
93. <i>Serinus serinus</i>	*	*	*
94. <i>Acanthis cannabina</i>		*	*
95. <i>Carduelis carduelis</i>		*	
96. <i>Carduelis chloris</i>		*	*
97. <i>Pyrrhula pyrrhula</i>	*	*	*
98. <i>Coccothraustes coccothraustes</i>		*	*
99. <i>Loxia curvirostra</i>	*		*
100. <i>Emberiza citrinella.</i>	*	*	*

ДИСКУСИЈА

Током седмомјесечних истраживања орнитофауне средњобосанске планине Озрен, регистровано је 80 врста, док се на основу анкетирања локалног становништва претпоставља да би још три врсте могле насељавати дато подручје. У односу на досада познате публиковане (Reiser, 1939, Obratil 1966-1977) и непубликоване податке (истраживања Обратила од 1964. до 2004.), није регистровано 17 врста. За три врсте *Gypaetus barbatus*, *Neophron percnopterus* и *Gyps fulvus*) се зна, или основано претпоставља да су нестале са цјелокупног подручја Босне и Херцеговине (Obratil & Matvejev, 1989; Grubač & Gašić, 2004), док и остале нерегистроване врсте, углавном, спадају у ред ријетких врста (нпр. *Tichodroma muraria*) у Босни и Херцеговини, чиме се може дјелимично објаснити њихов изостанак.

С обзиром на релативно малу разноликост станишта, као и да презентираним резултатима нису обухваћени значајни аспекти миграције (крај августа-почетак новембра) и извођења младих (средина јуна-средина августа), те да су услед неповољних временских прилика (нпр. снијег је забиљежен и у јуну 2005.) периоди зимовања и прољетне сеобе обухваћени мањим бројем теренских излазака, забиљежен је неочекивано велики број врста. За очекивати је да споменути број врста буде већи када се истраживања наставе, и заокружи се једногодишњи циклус, који би обухватио сва четири сезонска аспекта.

Од констатованих врста, издвајају се налази ријетких и значајних врста за Босну и Херцеговину, као што су: *Pernis apivorus*, *Circus pygargus*, *Aquila chrysaetos*, *Falco vespertinus*, *Tetrates bonasia*, *Dryocopus martius*, *Phoenicurus phoenicurus*, *Monticola saxatilis*, *Turdus torquatus* и *Loxia curvirostra*. Посебно се истичу неочекивани и необични налази врста *Gallinago media* и *Hippolais icterina*.

За Босну и Херцеговину посебно је значајан први званични налаз врсте *Melanocorypha calandra*. Наиме, у прегледу за бившу Југославију (Matvejev & Vasić, 1973), дата врста се наводи и за подручје Херцеговине (са ?). Међутим, не постоје други литературни извори који би потврдили дате наводе. Наиме, Матвејев је раније «контатовао» дату врсту у околини Требиња, али никад није објавио дати налаз (Обратил pers.com.). Стога се налаз Гашића са Црепољског брда (11.06.2005.) сматра првим званичним налазом. Истовремено, дати налаз се издваја и својом атипичношћу, у односу на досада познате податке о распрострањењу дате врсте. Наиме, познато је да се наведена врста у Хрватској и Словенији (нпр. Матвејев, 1976; Rusner, 1998), углавном веже за приобална подручја. Из тог разлога, «босанскохерцеговачки налаз» се може сматрати елементом лутања.

ЗАКЉУЧЦИ

1. Током истраживања орнитофауне Озрена, вршених у периоду октобар 2004-јуни 2005. регистровано је 80 врста птица, док за још три врсте постоје усмена казивања да насељавају споменуто подручје.
2. Историјски посматрано, до сада је на подручју Озрена регистровано 100 врста.
3. Нова истраживања указују на промјене у саставу орнитофауне Озрена, а које се, прије свега, односе на изостанак крупних грабљивица (*Gypaetus barbatus*, *Neophron percnopterus* и *Gyps fulvus*) које се воде, или се пак оправдано сумња да

су «нестале» са цијелог подручја Босне и Херцеговине.

4. У току нових истраживања, по први пут у Босни и Херцеговини је регистрована врста *Melanocorypha calandra* (регистровао је Б. Гашић 11.06.2005. на југоисточној страни Црепољског брда).

ЛИТЕРАТУРА

1. Грубач, Б., Б. Гашић: Савремени подаци о фауни птица источне Херцеговине и суседних подручја Босна и Херцеговина). *Ciconia* (13): 59-76. Нови Сад, 2004.
2. Матвејев, С.Д.: Преглед фауне птица Балканског полуострва, 1. део. Детлићи и птице певачице. Српска Академија наука и умјетности. Посебна издања, књ. CDXCI, Одјељење природно-математичких наука књ. 46, Београд, 1976.
3. Матвејев, С.Д., В.Ф. Васић: *Catalogus Faune Jugoslaviје, Aves IV*. Академија наука и умјетности Словеније, Љубљана, 1973.
4. Милосављевић, Р.: Клима Босне и Херцеговине. Докторска теза, Природно-математички факултет Универзитета у Сарајеву, Сарајево, 1973.
5. Проспект С&S: Пилот студија "Мониторинг биодиверзитета биљака (*Cormophyta*), гљива (*Macromycetes*) и птица (*Aves*) средњобосанске планине Озрен (завршни извјештај). Унутар: "Развој државног система за мониторинг околиша у Босни и Херцеговини" Завршни извјешта. (рукопис). Брисел, 2005.
6. Обратил, С.: Преглед истраживања орнитофауне Босне и Херцеговине I (*Passeriformes*). Гласник Земаљског музеј Босне и Херцеговине (PN) NS (5): 191-268. Сарајево, 1967.
7. Обратил, С.: Преглед истраживања орнитофауне Босне и Херцеговине II (*Gaviiformes, Podicipediformes, Pelacaniformes, Ciconiiformes, Anseriformes*). Гласник Земаљског музеј Босне и Херцеговине (PN) NS (6): 227-254. Сарајево, 1968.
8. Обратил, С.: Преглед истраживања орнитофауне Босне и Херцеговине III (*Falconiformes*). Гласник Земаљског музеја Босне и Херцеговине (PN) NS (10): 139-155. Сарајево, 1972.
9. Обратил, С.: Преглед истраживања орнитофауне Босне и Херцеговине IV (*Galliformes, Gruiformes*). Гласник Земаљског музеја Босне и Херцеговине (PN) NS (13): 153-161. Сарајево, 1975.
10. Обратил, С.: Преглед истраживања орнитофауне Босне и Херцеговине V (*Charadriiformes*). Гласник Земаљског музеја Босне и Херцеговине (PN) NS (15): 221-241. Сарајево, 1976.
11. Обратил, С.: Преглед истраживања орнитофауне Босне и Херцеговине VI (*Columbiformes, Cuculiformes, Srigiformes, Caprimulgiformes, Apodiformes, Coraciformes, Piciformes*). Гласник Земаљског музеја Босне и Херцеговине (PN) NS (16): 203-223. Сарајево, 1977.
12. Обратил С., С. Д. Матвејев: Предлог »Црвене листе» угрожених врста СР Босне и Херцеговине. Наше старине (18-19): 227-235. Сарајево, 1989.
13. Реджић, С., И. Бушатлија, С. Барудановић, С. Ћуг, Д. Котрошан, С. Велић: Валоризација природних вриједности подручја Скакавац. Елаборат. Завод за заштиту културног, историјског и природног наслеђа Кантона Сарајево. Сарајево, 2001.
14. Реисер, О.: *Materialien zu einer Ornithologie der Balkanhalbinsel, Bosnien und Herzegowina*. Naturhistorischen museums in Wien, Wien, 1939.
15. Ручнер, Д.: Птице хрватске обале Јадрана. Хрватски природословни музеј, Загреб, 1998.

Примљено: 11.10.2005.

Одобрено: 17.7.2007.